

Projektplan Gymnasieutbildning i alternativ tid, plats och form

Vilken utmaning eller vilka behov vill projektet bidra till att lösa/uppfylla? Koppla till utvecklingsområde i Familjen Helsingborgs utvecklingsplan.

Vi vill bidra till att utveckla livskvalitet och digitalisering som är två av de fyra utvecklingsområdena i Familjen Helsingborgs utvecklingsplan.

Detta vill vi göra genom att utreda möjligheterna att skapa förutsättningar för att elever ska kunna genomföra sin gymnasieutbildning under andra tider på dygnet, andra delar på året och även med flera inslag av fjärrundervisning än nuvarande gymnasieutbildningar.

Vår huvudsakliga målsättning med detta är att elevernas måluppfyllelse ska öka. Utöver detta skapas även förutsättningar för bättre livskvalitet och ökad attraktionskraft för oss som arbetsgivare. Ytterligare en effekt vi ser framför oss är ett effektivare lokalutnyttjande och mindre framtida investeringskostnader avseende skollokalerna.

Vad ska ni genomföra i projektet, gärna i punktform?

Inom ramen för projektet vill vi genomföra följande insatser:

Steg 1:

- Enkätundersökning för att utreda intresse ibland elever och skolpersonal avseende utbildningsformen
- Utredning gällande juridiska hinder, administrativa och organisatoriska konsekvenser samt ekonomiska konsekvenser
- Arbeta fram en kunskapsöversikt avseende pedagogiska utmaningar och vinster med utbildningsformen
- I steg två genomföra implementerings- och marknadsföringsinsatser

Om slutsatserna efter steg 1 påvisar möjligheter att gå vidare in i genomförandefas krävs i steg 2 implementerings- och marknadsföringsinsatser.

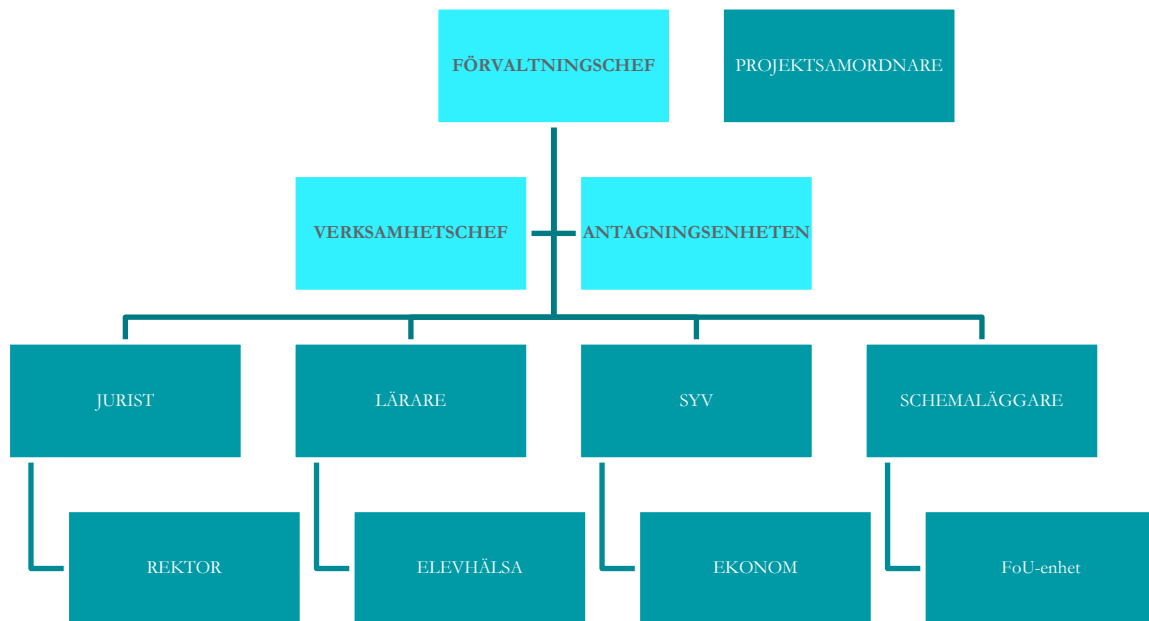
Ska projektet kunna implementeras i ordinarie verksamhet, i så fall hur? Ger projektet några direkta effekter, i så fall vilka och för vem?

Målsättningen är att projektet efter genomförda utredningar implementeras och marknadsförs för att kunna startas upp i någon form höstterminen år 2022. Ett troligt scenario under första läsåret är genomförande på något/några program på enstaka gymnasieskolor inom Familjen Helsingborg.

Projektet anses ge direkta effekter genom:

- Högre måluppfyllelse för berörda elever
- Ökad attraktivitet som utbildningsanordnare och arbetsgivare
- Minskade kostnader genom effektivare lokalutnyttjande

Enkel organisationsbild där olika medverkande parter, styrgrupp, projektledning, ansvar för ekonomi och koppling till kunskapsnätverk beskrivs. Alla ska vara informerade och vilja medverka.



Enkel tidplan med huvudaktiviteter.

Våren 2021

- JANUARI** Projektets styrgrupp (ljusblå) startar projektet
- Styrgruppen samt utredningsgruppen (mörkblå) går igenom projektets arbetsmodell och uppdrag
- FEBRUARI** Styrgruppen samt utredningsgruppen träffas och utredningsuppdragen fördelas och tidsätts
- MARS** Styrgruppen återkopplar nuläge i projektet till kommunchefsgruppen
- APRIL** Styrgruppen och utredningsgruppen genomför ett uppföljningsmöte och modifierar vid behov uppdrag m.m.
- JUNI** Styrgruppen träffar utredningsgruppen för redovisning av projektets slutsatser
- Beslut kring genomförande av utbildningsformen samt finansiering av höstens huvudaktiviteter.

Hösten 2021

- AUG** Slutredovisning genomförs för kommunchefsgrupp och styrelse
- AUG-DEC** Ev fortsättning, implementerings- och marknadsföringsinsatser

Enkel ekonomisk plan som berättar hur mycket pengar som söks och vad pengarna kommer att användas till. Redovisning av annan finansiering, utöver sökta medel från Familjen Helsingborg.

Till detta projekt ansöker vi om medel till en projektsamordnare på halvtid under sex månader våren 2021. Beräknad kostnad för detta är 350 tkr.

Utöver detta förutsätter vi att berörda parter under våren 2021 tillskjuter resurser från befintliga verksamheter för att bidra i projektet.

Om slutredovisningen för kommunchefsgruppen och styrelsen visar att detta är genomförbart krävs i steg 2 implementeringsarbete inklusive marknadsföringsinsatser under hösten 2021. Dessa beräknas medföra ytterligare kostnader på 350 tkr.

Sammanlagt ansöker vi därmed om 700 tkr till projektet.

Beskriv hur ni själva och styrelsen ska kunna följa utvecklingen av projektets insatser, genom aktiviteter och effekter.

Utvecklingen av projektet följer vi genom kontinuerlig information från projektsamordnaren.

Vilka är de största utmaningarna/hindren/riskerna för projektet och hur ska de mötas? Eller möjligtvis de två största.

Eventuella juridiska hinder måste utredas.

Eventuellt kritiskt förhållningssätt gentemot förändrat arbetssätt måste bemötas med information.

Vilken kommun ansvarar för projektet?

Ängelholm

Lars-Ola Olsson

lars-ola.olsson@engelholm.se

0431- 870 00