

Projektplan SMARTstad

Vilken utmaning eller vilka behov vill projektet bidra till att lösa/uppfylla? Koppla till utvecklingsområde i Familjen Helsingborgs utvecklingsplan.

Vi vill se att Familjen Helsingborg utvecklar smarta och hållbara lösningar som möter urbaniseringens globala utmaningar. Det kan handla om miljöteknik men också smarta lösningar inom mobilitet, digitalisering, stadsplanering och social hållbarhet.

För att detta ska kunna ske behöver vi först skapa en helhetsbild över nuläge och önskat läge gällande Smart City inom Familjen Helsingborg kopplat till medborgarnas behov utifrån ett hållbarhetsperspektiv.

Genom att tillsammans arbeta fram en målbild, en gemensam utvecklingsplan och därefter samarbeta kring testbäddar och teknikutveckling kan vi inom Familjen Helsingborg få en unik portfölj av möjliga åtgärder samt gemensamma kunskaper kring vilka effekter dessa åtgärder ger oss. Tillsammans kan vi utveckla en SMART region som utgår från medborgarnas behov och ger mer utrymme för värdeskapande arbete inom våra organisationer.

Arbetet i detta projekt bidrar till både området Livskvalitet och Digitalisering.

Vad ska ni genomföra i projektet, gärna i punktform?

- Kartlägga SMARTA stad-projekt som pågår och planeras inom Familjen Helsingborg.
- Omvärldsbevaka vilka SMARTA stad-projekt som pågår i vår omvärld och som skulle kunna implementeras inom Familjen Helsingborg.
- Kartlägga medborgarnas behov av kommunens tjänster utifrån de digitala utbud och idéer som finns. Dialogen ska ske både ur perspektivet vilka digitala tjänster som redan finns på marknaden samt hur medborgarnas behov ser ut.
- Ta fram en gemensam övergripande målbild som tydliggör vilka förbättringar vi vill se och vilka funktioner vi eftersträvar för att tillgodose medborgarnas behov i den SMARTA staden.
- Ta fram en gemensam utvecklingsplan, rutiner för ett framtida gemensamt arbetssätt gällande testbäddar samt eventuell gemensam upphandling m.m.

Ska projektet kunna implementeras i ordinarie verksamhet, i så fall hur? Ger projektet några direkta effekter, i så fall vilka och för vem?

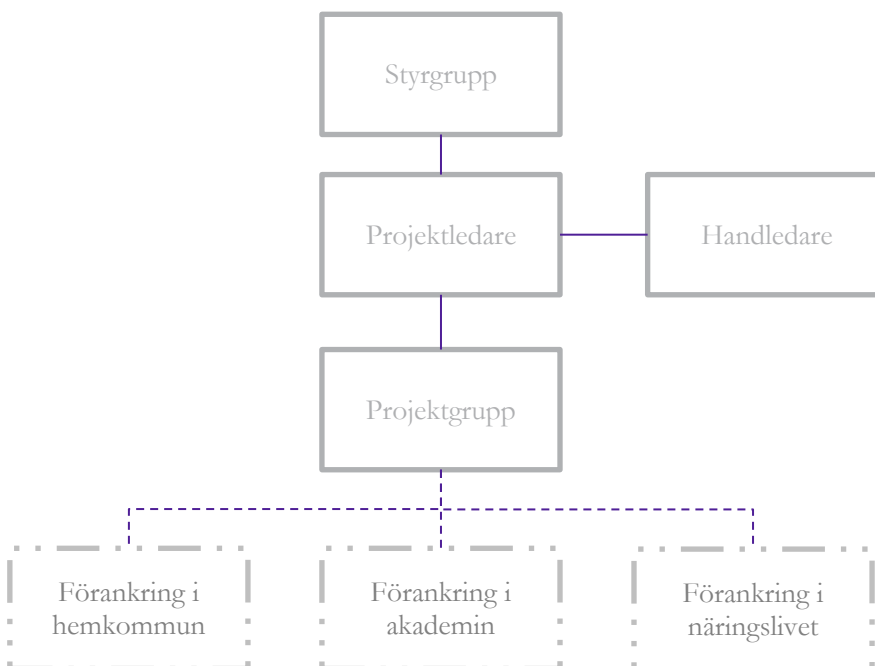
Vår idé är att den gemensamma målbilden och utvecklingsplanen ska implementeras i medlemskommunerna efter projektet.

Själva arbetet med upphandlingar, testbäddar och utvärderingar av de olika projekten mm kommer att ingå i den ordinarie verksamheten i respektive kommun inom Familjen Helsingborg och bekostas och utförs i den takt som respektive kommun har möjlighet till.

Enkel organisationsbild där olika medverkande parter, styrgrupp, projektledning, ansvar för ekonomi och koppling till kunskapsnätverk beskrivs. Alla ska vara informerade och vilja medverka.

Minst fem kommuner av olika storlek inom Familjen Helsingborg bör ingå i projektet. Medverkande har ännu inte tillfrågats eller utsetts.

Organisationskiss



En projektledare projektanställs inom Ängelholms kommun. Ängelholm står också för handledare till projektledaren.

Styrgruppen består av handledaren samt chefer från ingående kommuner. Ordförande utses av styrgruppen. Respektive kommun utser styrgruppens medlemmar.

Projektgruppen leds av projektledaren och består av representanter från samhällsbyggnad, kultur och fritid samt miljö (hållbarhet), digitalisering och representanter från akademien och näringslivet. Medverkande kommer att tillfrågas om projektet beslutas.

Enkel tidplan med huvudaktiviteter.

Del 1, kartläggning av pågående projekt inom Familjen samt omvärldsbevakning.

Del 2, kartläggning av medborgarnas behov genom olika typer av dialog.

Del 3, framtagande av målbild och utvecklingsplan.

Del 4, implementering i ordinarie verksamhet samt slutrapportering.

Enkel ekonomisk plan som berättar hur mycket pengar som söks och vad pengarna kommer att användas till. Redovisning av annan finansiering, utöver sökta medel från Familjen Helsingborg.

Lön för projektledare 700 tkr inkl. OH-kostnader samt medel för studieresor och övriga omkostnader 100 tkr totalt 800 tkr.

Handledaren ansvarar för projektets ekonomi under projekttiden (12 mån).

Beskriv hur ni själva och styrelsen ska kunna följa utvecklingen av projektets insatser, genom aktiviteter och effekter.

Arbetet kommer att bedrivas på en gemensam digital plattform där både projekt- och styrgrupp kan följa arbetet. Dessutom kommer projektledaren att avrapportera till styrgrupp minst fyra gånger under arbetets gång.

Åtterrapporering sker till styrelsen och kommundirektörsgruppen utifrån deras beslut samt att de även har tillgång till den digitala plattformen.

Vilka är de största utmaningarna/hindren/riskerna för projektet och hur ska de mötas? Eller möjligtvis de två största.

Projektet kan komma att innebära stora investeringskostnader i implementerings-fasen vilket innebär att det finns en risk att kommunerna ej har resurser för att kunna förverkliga föreslagna åtgärder enligt utvecklingsplanen.

Vilken kommun ansvarar för projektet?

Ängelholm

Förnamn Sofie

Efternamn Pragler

E-post sofie.pragler@engelholm.se